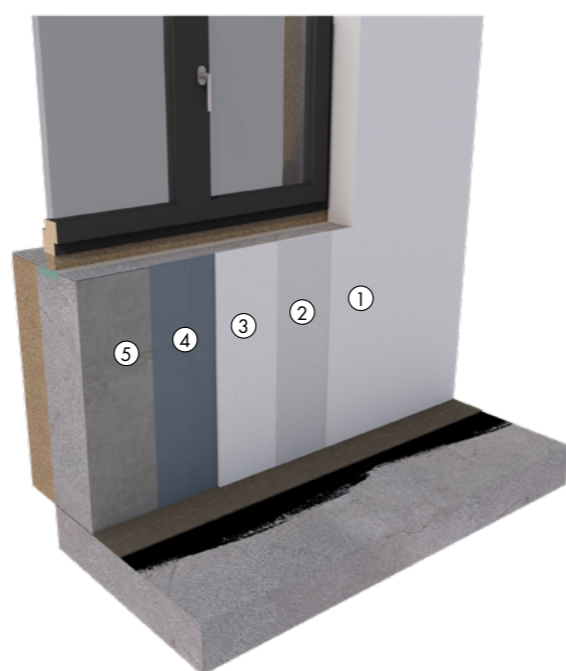


## interiér

Vnitřní systémy 1.3.  
betonové zdivo

### 1.3. Omítkový systém na zdivo z hladkých a málo nasákových materiálů (beton monolitický, prefa prvky, filigrány, vápenopískové cihly) apod.

#### 1.3.1. Na bázi sádry a vápna – jednovrstvé

#### Skladba systému:

- ① Krycí nátěr **maxit**
- ② Základní penetrační nátěr **maxit**
- ③ Jednovrstvá omítka **maxit**
- ④ Spojovací můstek **maxit**
- ⑤ Monolitický beton

#### Skladby systému v XLS

[Stáhnout systém 1.3.1.1. s ip 23 F v XLS souboru](#)

[Stáhnout systém 1.3.1.2. s ip 23 E v XLS souboru](#)

[Stáhnout systém 1.3.1.3. s ip 22 v XLS souboru](#)

[Stáhnout systém 1.3.1.4. s ip 22 E v XLS souboru](#)

#### Technické listy výrobků



**maxit prim 2010**  
základní penetrační nátěr

[Technický list](#)



**maxit ip 23 F**  
vápenosádrová omítka

[Technický list](#)



**maxit ip 23 E**  
sádrovápenná lehčená omítka

[Technický list](#)



**maxit ip 22**  
sádrová omítka

[Technický list](#)



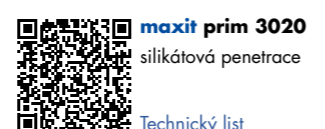
**maxit ip 22 E**  
sádrová lehčená omítka

[Technický list](#)



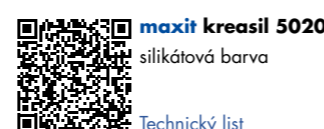
**maxit prim 1070**  
hloubková penetrace

[Technický list](#)



**maxit prim 3020**  
silikátová penetrace

[Technický list](#)



**maxit kreasil 5020**  
silikátová barva

[Technický list](#)



**maxit kreason 5060**  
disperzní barva

[Technický list](#)



**maxit solance**  
termoreflexní silikonová barva

[Technický list](#)



## Obecné pokyny k provádění

### Příprava podkladu

Podklad musí být suchý, čistý, únosný a bez prachu a uvolněných částí. Odbedňovací oleje a jiné separační prostředky vytvářející film odstranit. Zbytková vlhkost v betonu musí být menší než 3 %.

Beton a jiné hladké nebo nenásákové podklady natřít základním adhezním nátěrem **maxit prim 2010 Gips-Haftgrund/Betonkontakt**.

### Možnosti zpracování

#### 1.3.1.1. Vápenosádrová omítka s jemně zrnitým povrchem **maxit ip 23 F**

Materiál lze zpracovat všemi běžnými omítačkami.

#### Provedení jádrové omítky:

Omítku nanést na podklad, plošně srovnat latí a po ztuhnutí povrch dorovnat seříznutím trapézovou latí.

#### Provedení jemně zrnité filcované omítky:

Omítku nanést na podklad, plošně srovnat latí a po ztuhnutí povrch dorovnat seříznutím trapézovou latí. Po dorovnání povrch rozfilcovat hrubým houbovým hladítkem (oranžová houba) a následně na čisto zafilcovat jemným houbovým hladítkem (žlutá houba). K dosažení jemnějšího povrchu je možné po prvním filcování zatlačit vystupující zrna fasádní špachtlí.

U všech rohů otvorů a změn materiálů v podkladu provést vyztužení armovací tkaninou **maxit MW Armierungsgewebe** vloženou do horní třetiny omítky.

### Možnosti zpracování

#### 1.3.1.2. Sádrovápenná omítka

s hladkým povrchem **maxit ip 23 E**

#### 1.3.1.3. Sádrová omítka s hladkým povrchem **maxit ip 22**

#### 1.3.1.4. Sádrová lehčená omítka

s hladkým povrchem **maxit ip 22 E**

Materiál lze zpracovat všemi běžnými omítačkami.

### Provedení jádrové omítky:

Omítku nanést na podklad, plošně srovnat latí a po ztuhnutí povrch dorovnat seříznutím trapézovou latí.

### Provedení hladké gletované

#### omítky:

Omítku nanést na podklad, plošně srovnat latí a po ztuhnutí povrch dorovnat seříznutím trapézovou latí.

Seříznutou omítku rozfilcovat houbovým hladítkem a vyhladit špachtlí. Při vyšších požadavcích na kvalitu povrchu znovu namočit a vyhladit špachtlí nebo následně přestěrkovat vhodným materiálem.

U všech rohů otvorů a změn materiálů v podkladu provést vyztužení armovací tkaninou **maxit MW Armierungsgewebe** vloženou do horní třetiny omítky.

### Ošetřování

Čerstvou omítku chránit před mrazem a rychlým vyschnutím.

### Nanášení dalších vrstev

Další zpracování je možné po vytvrnutí sádrového pojiva a karbonataci vápenného pojiva.

Po vytvrnutí je možné nanášet všechny vrchní omítky maxit, stejně tak je možné obkládat obklady a natírat vhodnými barvami.

Pokud omítka slouží jako podklad pod keramické obklady lepené do tenkého lože, musí být provedena jako jádrová a chráněna hydroizolační membránou na polymercementové, disperzní nebo reaktivní bázi. Povrch omítky se nesmí vyhlazovat nebo filcovat.

### Upozornění

Před zpracováním se prosím seznamte se podrobnějšími informacemi, které naleznete v technických listech jednotlivých výrobků. Technické listy je možné stáhnout kliknutím na QR kód na úvodní straně systému nebo jej lze zobrazit v mobilním zařízení naskenováním tištěného QR kódu.