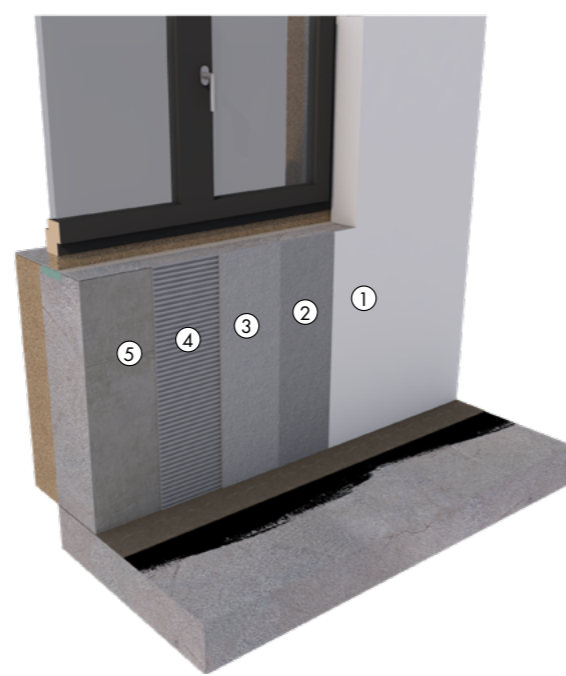


interiér



1.3. Omítkový systém na zdivo z hladkých a málo nasákových materiálů (beton monolitický, prefa prvky, filigrány, vápenopískové cihly) apod.

1.3.2. Vápenocementové – jednovrstvé

Skladba systému:

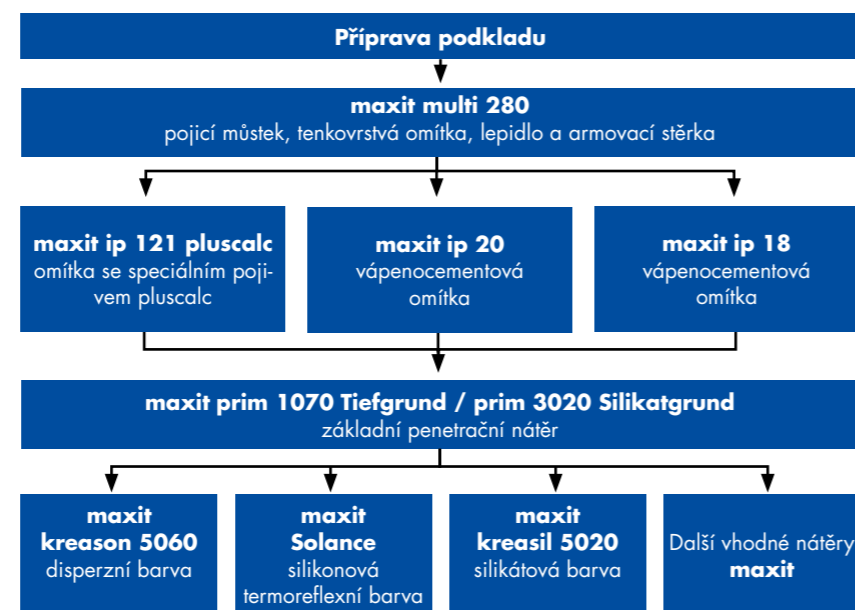
- ① Krycí nátěr **maxit**
- ② Základní penetrační nátěr **maxit**
- ③ Jednovrstvá omítka **maxit**
- ④ Spojovací můstek **maxit**
- ⑤ Monolitický beton

Skladby systému v XLS

[Stáhnout systém 1.3.2.1. s ip 121 pluscalc v XLS souboru](#)

[Stáhnout systém 1.3.2.2. s ip 20 v XLS souboru](#)

[Stáhnout systém 1.3.2.3. s ip 18 v XLS souboru](#)



Technické listy výrobků



maxit multi 280

spojovací můstek

[Technický list](#)



maxit ip 121 pluscalc

pluscalc omítka

[Technický list](#)



maxit ip 20

vápenocementová omítka

[Technický list](#)



maxit ip 18

vápenocementová omítka

[Technický list](#)



maxit prim 1070

hloubková penetrace

[Technický list](#)



maxit kreasil 5020

silikátová barva

[Technický list](#)



maxit prim 3020

silikátová penetrace

[Technický list](#)



maxit kreason 5060

disperzní barva

[Technický list](#)



maxit solance

termoreflexní silikonová barva

[Technický list](#)

Obecné pokyny k provádění

Příprava podkladu

Podklad musí být suchý, čistý, únosný a bez prachu a uvolněných částí. Odbedňovací oleje a jiné separační prostředky vytvářející film odstranit. Zbytková vlhkost v betonu musí být menší než 3 %.

Na betonové a jiné hladké/enasákové podklady nanést spojovací můstek z modifikované hmoty **maxit multi 280**. U větších ploch z tepelněizolačních desek v podkladu (XPS, EPS apod.) provést po vyzrání omítky celoplošnou výztužnou vrstvu z vhodné tenkovrstvé malty **maxit multi** s vloženou armovací tkaninou **maxit MW Armierungsgewebe**.

Možnosti zpracování

1.3.2.1. Omítka se speciálním pojivem

a s jemně zrnitým povrchem

maxit ip 121

1.3.2.2. Vápenocementová omítka

s jemně zrnitým povrchem **maxit ip 20**

1.3.2.3. Vápenocementová omítka se zrnitým povrchem **maxit ip 18**

Materiál lze zpracovat všemi běžnými omítačkami.

Při vrstvách větších jak 20 mm nanášet vždy ve více vrstvách.

Provedení jádrové omítky:

Omítku nanést na podklad, plošně srovnat latí a po ztuhnutí povrch dorovnat seříznutím trapézovou latí a oškrábat mířovým škrabákem.

Provedení jemně zrnité filcované omítky – jednovrstvé:

Omítku nanést ve dvou vrstvách metodou „čerstvá do čerstvé“, plošně srovnat latí a po ztuhnutí povrch dorovnat seříznutím trapézovou latí. Po dorovnání povrch rozfilcovat hrubým houbovým hladítkem (oranžová houba) a následně na čisto zafilcovat jemným houbovým hladítkem (žlutá houba). K dosažení jemnějšího povrchu je možné po prvním filcování zatlačit vystupující zrna fasádní špachtlí.

Provedení jemně zrnité filcované omítky – dvouvrstvé:

Omítku nanést ve dvou vrstvách metodou „čerstvá do čerstvé“, plošně srovnat latí a po ztuhnutí povrch dorovnat seříznutím trapézovou latí. Nejpозději následující den nanést shodný materiál v tloušťce zrna a na čisto zafilcovat jemným houbovým hladítkem (žlutá houba).

Provedení hladké – gletované omítky:

Stále vlhký seříznutý povrch jádrové omítky vyhladit na plochu položeným hladítkem a zatlačit vyčínající zrna.

Hladítkem nanést vápennou stěrku **maxit ip 178 purcalc** a vyhladit.

Provedení omítky na staré podklady (při vrstvách větších než 20 mm):

Vždy nanášet ve dvou vrstvách s technologickou přestávkou mezi vrstvami na vyzrání 1 den/1 mm tl. omítky. První vrstvu nanést cca 10 mm přes líc zdiva, plošně srovnat a dobře zdrsnit. Druhou vrstvu nanést v tloušťce cca 5–10 mm a povrch zpracovat dle výše uvedených postupů.

U všech rohů otvorů a změn materiálů v podkladu provést vyztužení armovací tkaninou **maxit MW Armierungsgewebe** vloženou do horní třetiny omítky

Ošetřování

Čerstvou omítku chránit před mrazem

a rychlým vyschnutím a ponechat ji nějaký čas vlhkou.

Nanášení dalších vrstev

Po vyschnutí cca 1–2 dny/1 mm tloušťky omítky je možné omítku natřít běžnými interiérovými barvami nebo nanést tenkovrstvé ušlechtilé omítky. Pro maximální paropropustnost doporučujeme použít naše vápenné barvy nebo ušlechtilé omítky (např. maxit kreasil 5030 vápenná barva). Pokud omítka slouží jako podklad pod keramické obklady lepené do tenkého lože, musí být provedena jako jádrová a chráněna hydroizolační membránou na polymercementové, disperzní nebo reaktivní bázi. Povrch omítky se nesmí vyhlazovat nebo filcovat. Před lepením obkladů ověřte, zda je omítka dostatečně vyschlá a vytvrdlá.

Upozornění

Před zpracováním se prosím seznámte se podrobnějšími informacemi, které naleznete v technických listech jednotlivých výrobků. Technické listy je možné stáhnout kliknutím na QR kód na úvodní straně systému nebo jej lze zobrazit

v mobilním zařízení naskenováním tištěného QR kódu.