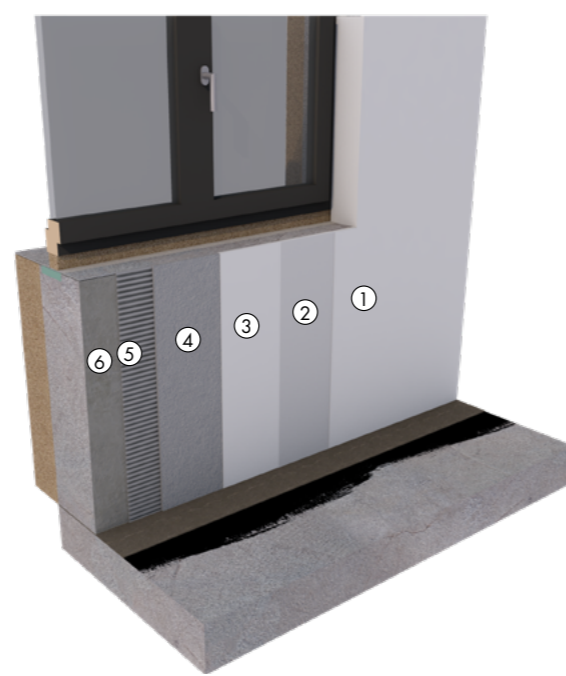


interiér



Obecné pokyny k provádění

Příprava podkladu

Podklad musí být suchý, čistý, únosný a bez prachu a uvolněných částí. Odbedňovací oleje a jiné separační prostředky vytvářející film odstranit.

Na betonové a jiné hladké/nenasákavé podklady nanést spojovací můstek z modifikované hmoty **maxit multi 280**. U větších ploch z tepelněizolačních desek v podkladu (XPS, EPS apod.) provést po vyzrání omítky celoplošnou výztužnou vrstvu z vhodné tenkovrstvé maly **maxit multi** s vloženou armovací tkaninou **maxit MW Armierungsgewebe**.

hladítkem. Tloušťka jedné vrstvy maximálně 2 mm.

Provedení omítky na staré podklady (při vrstvách větších než 20 mm):

Vždy nanášet ve dvou vrstvách s technologickou přestávkou mezi vrstvami na vyzrání 1 den/1 mm tl. omítky. První vrstvu nanést cca 10 mm přes líc zdiva, plošně srovnat a dobře zdrsnit. Druhou vrstvu nanést v tloušťce cca 5–10 mm a povrch zpracovat dle výše uvedených postupů.

U všech rohů otvorů a změn materiálů v podkladu provést výztužení armovací tkaninou **maxit MW Armierungsgewebe** vloženou do horní třetiny omítky

Možnosti zpracování

1.3.3.1. Vápenocementová omítky

s jemně zrnitým štukovým povrchem

maxit ip 20 + ip 305

1.3.3.2. Vápenocementová omítky

s jemně zrnitým štukovým povrchem

maxit ip 18 E + ip 305

1.3.3.3. Vápenocementová omítky

s jemně zrnitým štukovým povrchem

maxit ip 20 G + ip 305

1.3.3.4. Vápenocementová omítky

s jemně zrnitým štukovým povrchem

maxit ip 18 + ip 305

Materiál lze zpracovat všemi běžnými omítačkami.

Při vrstvách větších než 20 mm nanášet vždy ve více vrstvách.

Provedení jádrové omítky:

Omítku nanést na podklad, plošně srovnat latí a po ztuhnutí povrch dorovnat seříznutím trapézovou latí a oškrábat mřížovým škrabákem.

Provedení jemně zrnité štukové omítky:

Po vytvrdnutí omítky je možné nanášet jemně zrnité štukové tenkovrstvé omítky nebo vápenocementové a vápenné stěrky.

Štukovou omítku **maxi tip 305** plošně nanést v tloušťce cca 2 mm. Po ztuhnutí uhladit plstěným nebo houbovým

Ošetřování

Čerstvou omítku chránit před mrazem

a rychlým vyschnutím a ponechat ji nějaký čas vlhkou.

Nanášení dalších vrstev

Po vyschnutí cca 1–2 dny/1 mm tloušťky omítky je možné omítku natřít běžnými interiérovými barvami nebo nanést tenkovrstvé ušlechtilé omítky. Pro maximální paropropustnost doporučujeme použít naše vápenné barvy nebo ušlechtilé omítky (např. maxit krecal 5030 vápenná barva).

Pokud omítky slouží jako podklad pod keramické obklady lepené do tenkého lože, musí být provedena jako jádrová a chráněna hydroizolační membránou na polymercementové, disperzní nebo reaktivní bázi. Povrch omítky se nesmí vyhlazovat nebo filcovat.

Před lepením obkladů ověřte, zda je omítky dostatečně vyschlá a vytvrdlá.

Upozornění

Před zpracováním se prosím seznáme

se podrobnějšími informacemi, které naleznete v technických listech jednotlivých výrobků. Technické listy je možné stáhnout kliknutím na QR kód na úvodní straně systému nebo jej lze zobrazit

v mobilním zařízení naskenováním tištěného QR kódu.

1.3. Omítkový systém na zdivo z hladkých a málo nasákavých materiálů (beton monolitický, prefa prvky, filigrány, vápenopískové cihly) apod.

1.3.3. Vápenocementové – vícevrstvé – jemně zrnitý štukový povrch

Skladba systému:

- ①
- ② Krycí nátěr **maxit**
- ③ Základní penetrační nátěr **maxit**
- ④ Štuková omítky **maxit**
- ⑤ Jádrová omítky **maxit**
- ⑥ Spojovací můstek **maxit**
Monolitický beton

Skladby systému v XLS

[Stáhnout systém 1.3.3.1. s ip 20 v XLS souboru](#)

[Stáhnout systém 1.3.3.2. s ip 18 E v XLS souboru](#)

[Stáhnout systém 1.3.3.3. s ip 20 G v XLS souboru](#)

[Stáhnout systém 1.3.3.4. s ip 18 v XLS souboru](#)

Technické listy výrobků

 maxit multi 280 spojovací můstek Technický list	 maxit ip 20 vápenosádrová omítky Technický list	 maxit ip 20 G vápenosádrová omítky Technický list	 maxit ip 18 vápenosádrová omítky Technický list
 maxit ip 18 E vápenosádrová lehčená omítky Technický list	 maxit ip 305 purcalc vápenný štuk Technický list	 maxit prim 1070 hloubková penetrace Technický list	 maxit kreasil 5020 silikátová barva Technický list
 maxit prim 3020 silikátová penetrace Technický list	 maxit kreason 5060 disperzní barva Technický list	 maxit solance termoreflexní silikonová barva Technický list	