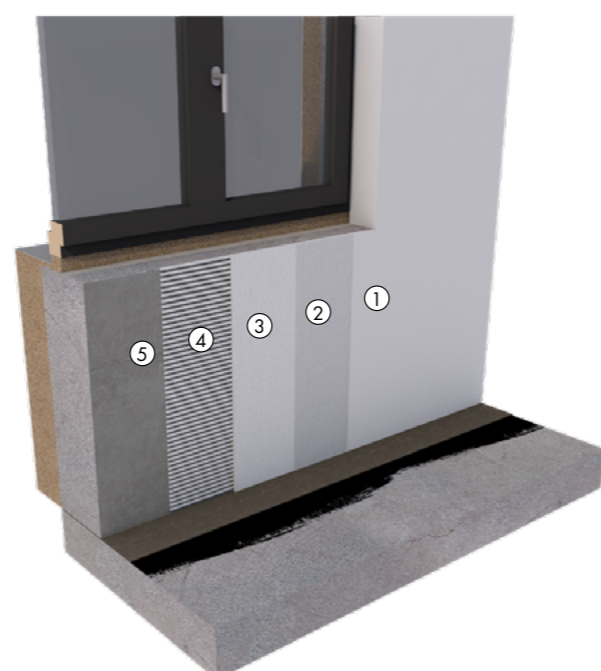


## interiér



## Obecné pokyny k provádění

## Příprava podkladu

Podklad musí být suchý, čistý, únosný a bez prachu a uvolněných částí. Odbedňovací oleje a jiné separační prostředky vytvářející film odstranit. Zbytková vlhkost v betonu musí být menší než 3 %.

Na betonové a jiné hladké/nenasákavé podklady nanést spojovací můstek

z modifikované hmoty **maxit ip 315 purcalc**. U větších ploch z tepelněizolačních desek v podkladu (XPS, EPS apod.) provést po vyzrání omítky celoplošnou výztužnou vrstvu z vhodné tenkovrstvé malty **maxit ip 315 purcalc** s vloženou armovací tkaninou **maxit MW Armierungsgewebe**.

„čerstvá do čerstvé“, plošně srovnat latí a po ztuhnutí povrch dorovnat seříznutím trapézovou latí. Po dorovnání povrch rozfilcovat hrubým houbovým hladítkem (oranžová houba) a následně na čisto zafilcovat jemným houbovým hladítkem (žlutá houba). K dosažení jemnějšího povrchu je možné po prvním filcování zatlačit vystupující zrna fasádní špachtlí.

## Provedení jemně zrnité filcované omítky – dvouvrstvé:

Omítku nanést ve dvou vrstvách metodou „čerstvá do čerstvé“, plošně srovnat latí a po ztuhnutí povrch dorovnat seříznutím trapézovou latí. Nejpозději následující den nanést shodný materiál v tloušťce zrna a na čisto zafilcovat jemným houbovým hladítkem (žlutá houba).

Před lepením obkladů ověřte, zda je omítka dostatečně vyschlá a vytvrdlá.

## Upozornění

Před zpracováním se prosím seznamte se podrobnějšími informacemi, které naleznete v technických listech jednotlivých výrobků. Technické listy je možné stáhnout kliknutím na QR kód na úvodní straně systému nebo jej lze zobrazit

v mobilním zařízení naskenováním tištěného QR kódu.

## 1.3. Omítkový systém na zdivo z hladkých a málo nasákavých materiálů (beton monolitický, prefa prvky, filigrány, vápenopískové cihly) apod.

## 1.3.5. Vápenné – jednovrstvé

## Skladba systému:

- ① Krycí nátěr **maxit**
- ② Základní penetrační nátěr **maxit**
- ③ Jednovrstvá omítka **maxit**
- ④ Spojovací můstek **maxit**
- ⑤ Monolitický beton

## Skladby systému v XLS

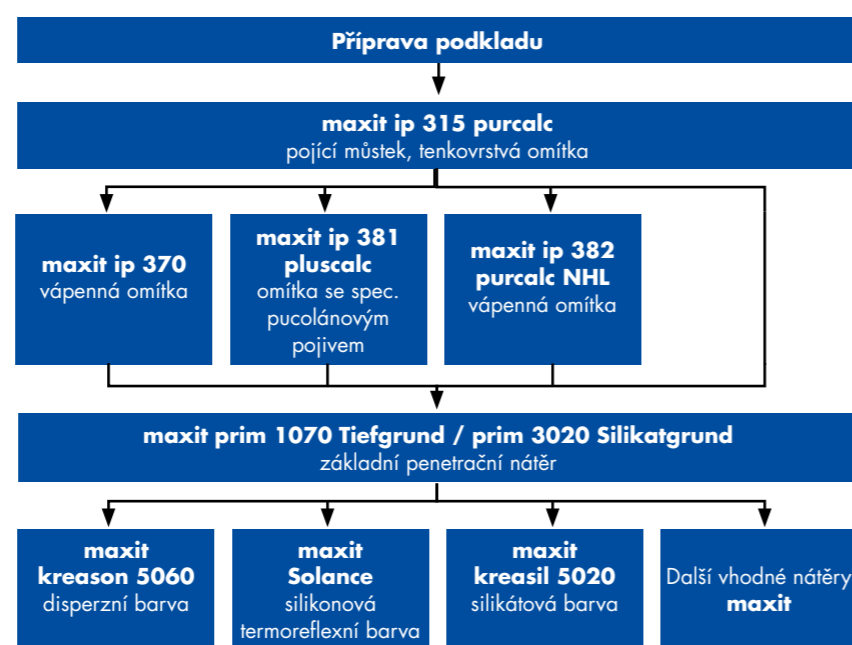
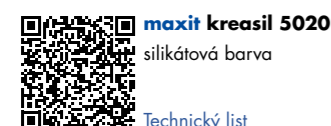
[Stáhnout systém 1.3.5.1. s ip 370 v XLS souboru](#)

[Stáhnout systém 1.3.5.2. s ip 381 pluscalc v XLS souboru](#)

[Stáhnout systém 1.3.5.3. s ip 382 purcalc NHL v XLS souboru](#)

[Stáhnout systém 1.3.5.4. s ip 315 purcalc v XLS souboru](#)

## Technické listy výrobků



## Možnosti zpracování

1.3.5.1. Vápenná omítka se zrnitým povrchem **maxit ip 370**

1.3.5.2. Vápenná omítka s pucolánem a s jemně zrnitým povrchem **maxit ip 381 pluscalc**

1.3.5.3. Vápenná omítka s jemně zrnitým povrchem **maxit ip 382 purcalc**

1.3.5.4. Vápenná tenkovrstvá omítka s jemně zrnitým povrchem **maxit ip 315 purcalc**

Materiál lze zpracovat všemi běžnými omítačkami.

Při vrstvách větších než 20 mm nanášet vždy ve více vrstvách.

## Provedení jádrové omítky:

Omítku nanést na podklad, plošně srovnat latí a po ztuhnutí povrch dorovnat seříznutím trapézovou latí a oškrábat mřížovým škrabákem.

Před nanášením omítky podklad doporučujeme lehce navlhčit, případně aplikovat ve dvou vrstvách tzv. „čerstvá do čerstvé“.

## Provedení jemně zrnité filcované omítky – jednovrstvé:

Omítku nanést ve dvou vrstvách metodou

## Provedení omítky na staré podklady (při vrstvách větších než 20 mm):

Vždy nanášet ve dvou vrstvách s technologickou přestávkou mezi vrstvami na vyzrání 1 den/1 mm tl. omítky. První vrstvu nanést cca 10 mm přes líc zdiva, plošně srovnat a dobře zdrsnit. Druhou vrstvu nanést v tloušťce cca 5–10 mm a povrch zpracovat dle výše uvedených postupů.

U všech rohů otvorů a změn materiálů v podkladu provést vyztužení armovací tkaninou **maxit MW Armierungsgewebe** vloženou do horní třetiny omítky

## Ošetřování

Čerstvou omítku chránit před mrazem a rychlým vyschnutím a ponechat ji nějaký čas vlhkou.

## Nanášení dalších vrstev

Po vyschnutí cca 1–2 dny/1 mm tloušťky omítky je možné omítku natřít běžnými interiérovými barvami nebo nanést tenkovrstvé ušlechtilé omítky. Pro maximální paropropustnost doporučujeme použít naše vápenné barvy nebo ušlechtilé omítky (např. maxit kreasil 5030 vápenná barva).

Pokud omítka slouží jako podklad pod keramické obklady lepené do tenkého lože, musí být provedena jako jádrová a chráněna hydroizolační membránou na polymercementové, disperzní nebo reaktivní bázi. Povrch omítky se nesmí vyhlazovat nebo filcovat.