



- souvislá 1-složková hydroizolace
- ochranná hydroizolace soklových omítek a KZS
- pod obklady a dlažby
- bez rozpouštědel, překrývající trhliny, připravená k nanášení stěrkou nebo válečkem
- vhodná pro vytápěné podlahy, odolná proti vápenné vodě
- pro vnitřní i vnější použití

Č. art.	Spotřeba cca hodnota	Forma dodávky	Prodejní balení
109377	2.8 - 3.0 kg/m ² , ve 2 nátěrech	42 pytlů / paleta	20kg / pytel, 840kg / paleta



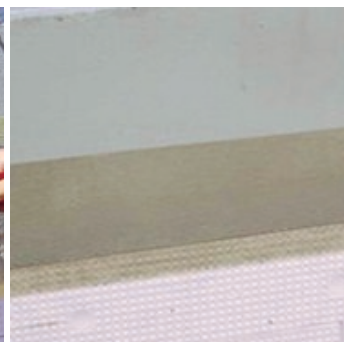
Obr.1 Navlhčení podkladu.



Obr.2 Namíchání hydroizolačního nátěru.



Obr.3 Nanášení 1. vrstvy hydroizolačního nátěru.



Obr.4 Nanášení 2. vrstvy hydroizolačního nátěru.

Popis

maxit AD 1K je pružný, hydraulicky vázací vodotěsný jednosložkový těsnicí nátěr pro překrývání trhlín, odolný proti sulfátům.

Oblast použití je ve vnitřních i vnějších prostorech.

Použití

maxit AD 1K se používá jak v nové výstavbě, tak i při sanaci staré výstavby.

Je velmi vhodný pro ochranu stavebních prvků v kontaktu se zemí proti vlhkosti.

Dále jako hydroizolační nátěr pod dlažby a obklady ve vnějším a vnitřním prostoru.

Vlastnosti

- souvislá hydroizolace pod dlaždicemi a obklady
- nízký obsah chromanu podle TRGS 613;
- odolný vůči mrazu a posypovým solím;
- odolný proti mechanickému zatížení;
- schopný nanášení válečkem, stěrkou, nebo natíráním;
- vhodný k nanášení stříkáním;
- vhodný pro vnitřní i vnější prostory;
- vhodný pro stěny a podlahy;
- propustný pro vodní páry
- dobrá přídržnost k povrchu
- odolný proti vápnu, sulfátům a stárnutí
- vysoká schopnost zadržovat vodu

Podklad

Beton

třída pevnosti > C 16/20 bez trhlín, prachu, cementového šlemu, oleje a dalších vrstev snižujících přídržnost, případně připravit podklad kotoučovou bruskou

Omítky

skupiny malt CS II, CS III podle EN 998-1

Zdivo

z vápenopískových cihel s nevymaltovanými spárami, duté tvárnice a vápenostruskové cihly a také zdivo před nanášením **maxit AD 1K** omítnout cementovou maltou CS II, CS III podle EN 998-1, např. **maxit ip 14 L**, povrch musí být uzavřený a bez bublin.

Podklad před utěsněním namočit - povrch musí být před nanášením hydroizolace zavlhlý.

Popsané povrchy musejí být dostatečně pevné a bez trhlín. Dále nesmějí být nijak deformovány.

Příprava podkladu

Podklad musí být suchý, pevný, bez prachu a uvolněných částic.

Veškeré vrstvy, které by mohly snižovat přídržnost nebo působit jako separační vrstva je nutno v předstihu odstranit.

Veškeré konstrukce, které mají zůstat čisté a jsou v dosahu možného znečištění, je třeba v předstihu důkladně zakrýt např. PE fólií.

Podklad před utěsněním namočit - povrch musí být před nanášením hydroizolace zavlhlý.

Příprava nátěru

Hydroizolační nátěr je dodáván v práškové formě a je nutné ho rozmíchat s předepsaným množstvím vody na kašovitou konzistenci bez hrudek.

Nátěr dobře rozmíchejte pomaluběžným míchadlem cca 400 ot./min.

Nanášení

Vždy minimálně ve 2 vrstvách

1. **maxit AD 1K** se nanáší minimálně ve dvou pracovních krocích, nátěr musí vždy plně zakrýt povrch. Nanášení se provádí intenzivním natíráním nebo stěrkováním, aby byl povrch plně utěsněn.
2. Druhý nátěr je možné provádět nejdříve po čtyřech hodinách (při teplotě + 23 °C). Celková tloušťka vrstvy druhého nátěru může být maximálně 2 mm.
3. Čerstvou těsnicí vrstvu chránit minimálně tři dny před příliš rychlým vysycháním a deštěm.

Aby se dosáhlo hladkého povrchu **maxit AD 1K** je možné jej dodatečně upravit vlhkým štětcem.

Hydroizolační nátěr musí být během nanášení a minimálně v následujících dvou dnech obzvláště chráněn před extrémními povětrnostními vlivy (např. vysoké teploty, prudké dešťové srážky, mráz a vítr). **maxit AD 1K** je třeba dostatečně chránit před mechanickým poškozením.

Pokrytí dalšími vrstvami

na **maxit AD 1K** se může po jednom dnu (při teplotě + 23 °C a 50 % relativní vlhkosti) nanášet **maxit multi 292 lepidlo a armovací stěrka s vlákny** nebo **maxit multi 280 pojící můstek / tenkovrstvá soklová omítka**

V průběhu tuhnutí je možné armovací stěrku uhladit jemným houbovým hladítkem (používat málo vody), aby se odstranily stopy po nanášecí štětce.

Následně je možné pokrytí akrylátovými omítkami, mosaikovými omítkami a disperzními barvami nebo je možné lepit přímo na hydroizolační nátěr keramické obklady a dlaždice.

K tomu doporučujeme použít následující tenkovrstvá lepidla:

maxit coll PKM, maxit coll FXK, maxit coll FLB, maxit coll FXKs

Zvláštní upozornění

Nemíchat s jinými materiály.

V případě pochybností o zpracování, podkladu nebo konstrukčních zvláštlostech si vyžádejte odborné poradenství.

Skladování

V dobře uzavřených originálních obalech je možno výrobek skladovat v suchých prostorech minimálně po dobu 12 měsíců od data výroby. Datum výroby viz tisk na obalu.

Pokyny ve vztahu k životnímu prostředí

Obaly řádně vyprázdnit a předat k recyklaci.

Související dokumenty

Bezpečnostní list

Právní upozornění

Údaje v tomto listě jsou založeny na našich současných technických znalostech a zkušenostech. Kvůli široké škále možných vlivů při zpracování a použití našich výrobků nechrání zpracovatele před možnými vlivy vlastních zkoušek a pokusů při zpracování a použití našich výrobků a představují pouze všeobecné směrnice. Není možno z nich odvodit právně závazné ujištění o určitých vlastnostech nebo vhodnosti pro konkrétní způsob použití. Zpracovatel musí vždy na svou vlastní odpovědnost dodržovat případná ochranná práva právě tak jako existující zákony a nařízení.

Vydáním tohoto listu pozbývají platnosti všechny dřívější listy.

Technické údaje

Spotřeba nátěru:	cca 3 kg/m ² (přesné množství je nutno ověřit vždy na konkrétním podkladu)
Doba zpracovatelnosti:	1.5 až 2 hodiny
Minimální tloušťka vrstvy:	2 mm
Použití ve vnitřních prostorech:	ano
Použití ve vnějších prostorech:	ano
Potřeba vody:	dle konzistence
Teplota při zpracování:	podklad: ne pod + 5°C a ne přes 30° C vzduch: ne pod + 5°C a ne přes 30° C
Nanášení dalších vrstev:	při +23 °C a rel. vlhkosti vzduchu 65 % cca 4 hodiny pro druhý nátěr a 1 den pro lepení dlažby a nanášení šlechtěných omítek, nižší teploty a vyšší vlhkost vzduchu tuto dobu prodlužují.
Zimní receptura:	ne
Míchací zařízení:	Elektrické pomaloběžné míchadlo cca 400 ot./min.
Čištění zařízení:	Při každém přerušení práce je nutno pracovní nástroje očistit čistou vodou.